



Předválečné československé opevnění

Ročníková práce

Školní rok 2022/2023

Školní rok: 2022/2023
Autor: Šimon Šebela, 9.A
Konzultant: Mgr. Renata Kulíšková

Prohlášení

Prohlašuji, že jsem tuto ročníkovou práci vypracoval samostatně a použil jsem jen uvedené prameny.

Ve Sloupě 24.5. 2023

Šimon Šebela

Poděkování

Rád bych poděkoval své konzultantce Mgr. Renata Kulíškové za ochotu a trpělivost při vypracovávání ročníkové práce

Obsah

1. Úvod.....	5
2. Důvody výstavby.....	6
3. Počáteční plány výstavby.....	7
4. Druhy opevnění.....	9
4.1. Těžké opevnění.....	12
4.2. Lehké opevnění.....	14
5. Překážky.....	15
6. Poválečný stav.....	18
Závěr.....	19
Resumé.....	20
Zdroje:.....	21
Obrázky:.....	22

1. Úvod

Téma mé ročníkové práce jsem si vybral, protože o bunkry se zajímám už od jedenácti let. Také si myslím, že se o nich moc nemluví, ale mluvit by se mělo, protože měly československým vojákům pomoci při obraně státu proti nacistickým vojákům. Během své ročníkové práce vám popíšu, kde se opevnění nachází a jaké druhy opevnění můžeme v naší republice nalézt.

2. Důvody výstavby

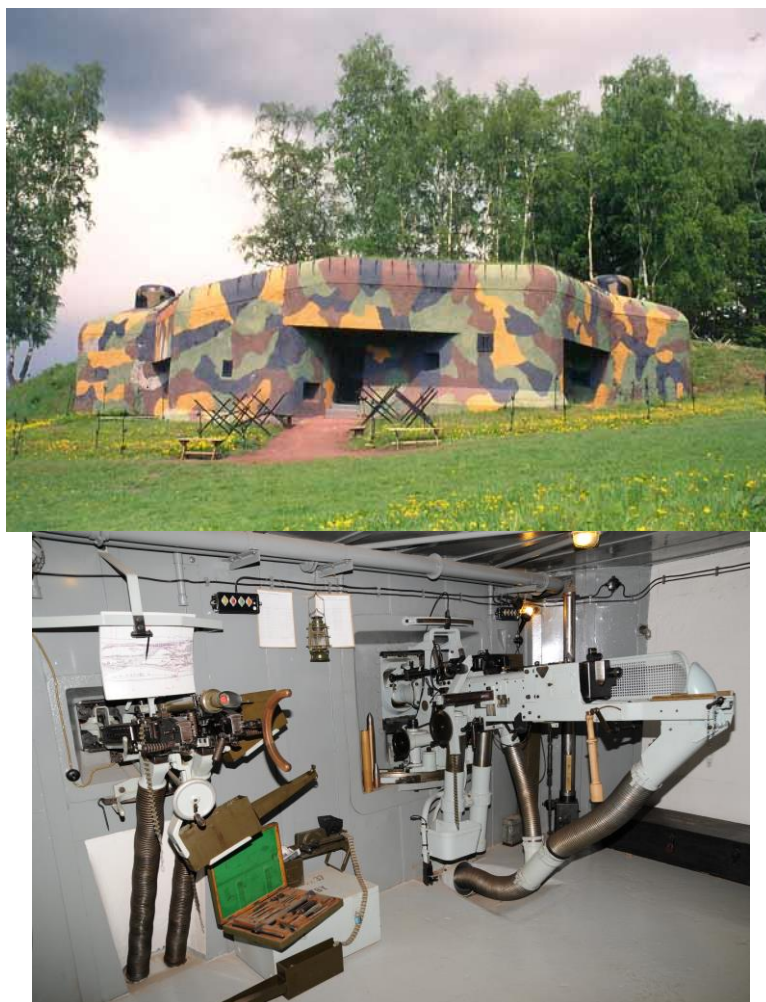
Československá armáda a vláda v roce 1933 se rozhodovala, jak zabezpečit stát. Rozhodovaly se mezi opevněním anebo vyráběním lehkých tanků, letadel, nákladních vozů, kol, kulometů, pušek atd. Nakonec se rozhodla pro opevnění, protože okolním státům se nelíbilo, že jsme demokratická země. Například Maďarům, Polákům a především Německu, kde byl nově zvolen německý kancléř Adolf Hitler, který tvrdil, že utlačujeme sudetské Němce, což nebyla tak úplně pravda. Dokonce Němci, kteří bydleli kousek od německých hranic, začali vstupovat za československé hranice a tam protestovali a napadali československé obyvatelstvo, četníky a vojáky. Četníci a vojáci to přestali zvládat, protože protesty byly čím dál častější, a proto bylo zavedeno nové opatření, kde vojáci československé armády byli povoláni ke hranicím, kde kontrolovali pasy. Kdo přešel bez kontroly na hranicích, toho zastřelili. Právě z těchto důvodů a z obavy případného většího útoku bylo postaveno opevnění, aby nás chránilo proti útoku německých vojáků.



Obrázek 1 – napadení československých vojáků a četníků na československých hranicích s Německem.

3. Počáteční plány výstavby

Počátečním plánem bylo pozvat si francouzské inženýry, kteří navrhli Maginotovu linii. Čeští inženýři z plánů Maginotovy linie vycházeli, ale navrhli těžké opevnění podle požadavků armády československé republiky. Toto těžké opevnění se schválilo a začalo stavět, ale jenom na místech, kde se čekal největší útok od Němců. Poté se musela začít řešit místa, kde nebylo žádné opevnění. Navrhlo se tedy LO vz.36 (viz obr.3), jenže toto opevnění nebylo moc účinné. Nebylo dostatečně kryté valem z hlíny nebo kamením, střelny byly namířené přímo na nepřítele a objekty se navzájem nekryly. Proto bylo vytvořeno opevnění LO vz.37 (viz obr.4), které bylo dostatečně kryté valem, střelny byly postavené z boku opevnění, aby nepřítel nevěděl, odkud se střílí a opevnění se navzájem krylo.



Obrázek 2 a 3 – N-S 82 „Březinka“ z venku a uvnitř



Obrázek 4 – LO vz. 36



Obrázek 5 – LO vz.37

4. Druhy opevnění

Druhů opevnění je mnoho. Například z těžkého opevnění je to vchodové, minometné, dělostřelecké, dělová věž a pěchotní. Z lehkého opevnění jsou to různé typy řopíků, které se dělí na označení A, B, C, D, E a na zesílené, pravé nebo levé.

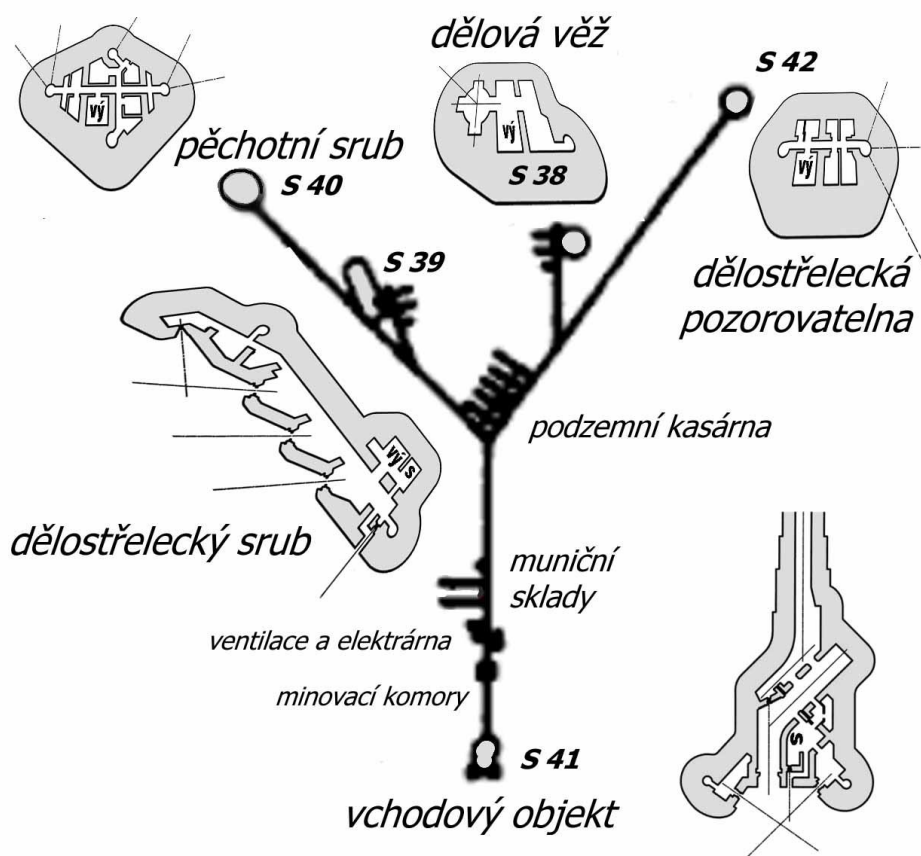
Druhy těžkého opevnění:



Obrázek 6 – dělostřelecká tvrz bouda (vchodová část)

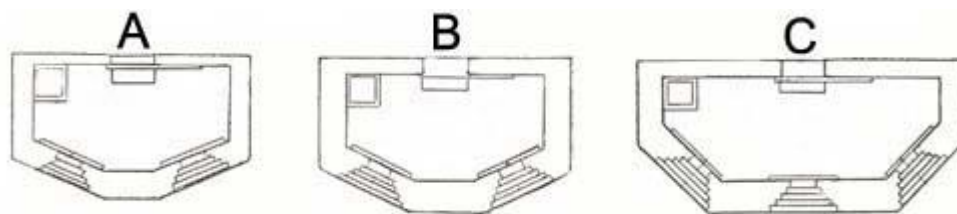


Obrázek 7 – otočná věž S 38 (nedodělaná)

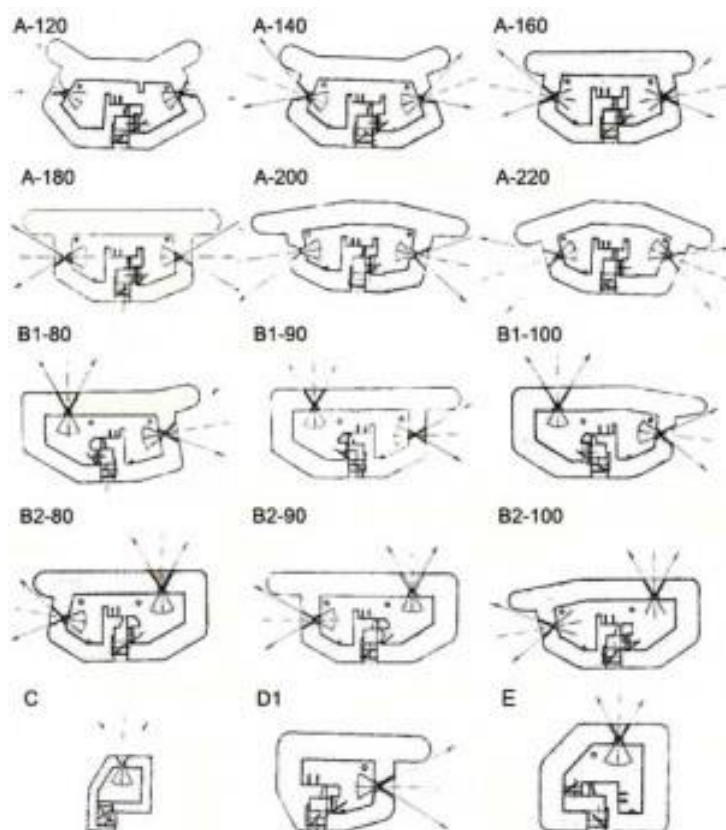


Obrázek 8 - Schematické zobrazení dělostřelecké tvrze Smolkov

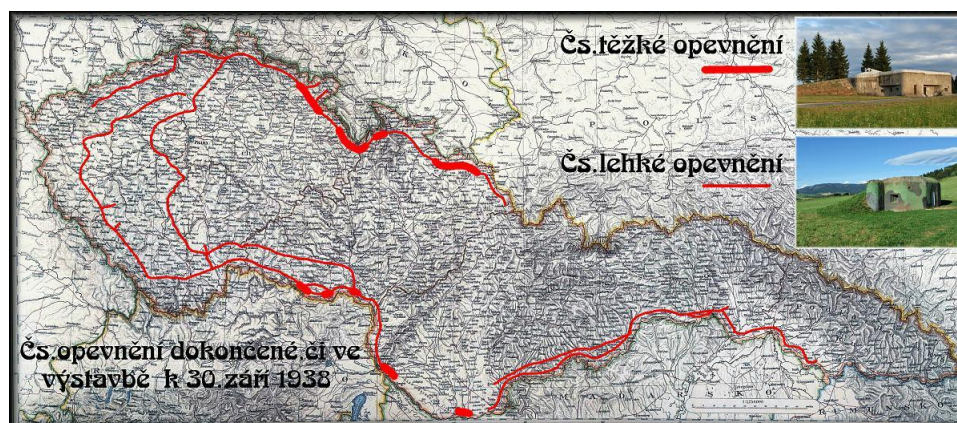
Druhy lehkého opevnění:



Obrázek 9 – LO vz.36 druhy od A-C



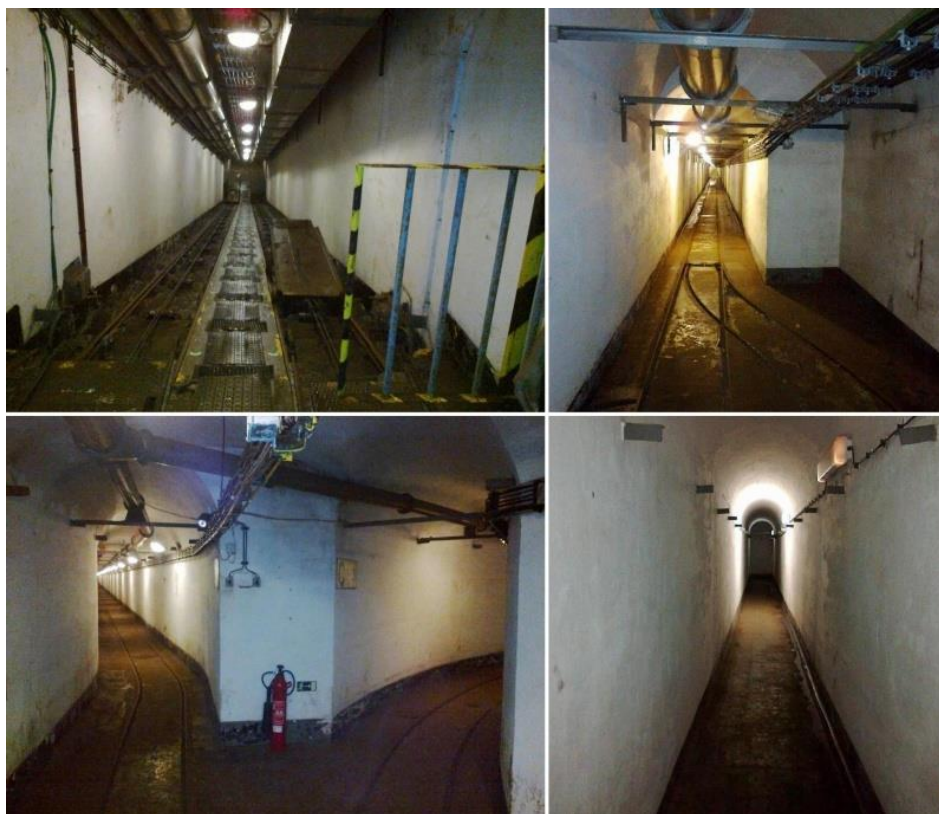
Obrázek 10 – LO vz.37 druhy od A-E



Obrázek 11 – mapa označující kde a jaké opevnění bylo stavěno

4.1. Těžké opevnění

Těžké opevnění se stavělo na místech, kde se očekával největší útok od Němců. Celkově jich mělo být postaveno 1 276, ale postavilo se pouze 262. Bylo navzájem propojeno několika km chodbami s dalšími objekty např. s minometnou tvrzí. Tyto chodby vedly i do podzemních skladišť, kde se skladovala munice, potraviny, ale také tyto chodby vedly do části, kde bydleli vojáci. Tvrze byly vybaveny těžkými kulomety vz.37, lehkými kulomety vz.26 ve zvonech, ručními granáty vz.34, které sklouzly granátovým skluzem před vchod opevnění nebo do diamantových příkopů, kanón vz.36. Těžké opevnění mělo krycí jména, např. Březinka, Hůrka, Adam, Bouda apod. Díky těmto názvům nemohl nepřítel poznat, o co se jedná, zda o tank nebo o nějakou lokaci. Těžké opevnění se nachází na severu České republiky, kde se očekával největší útok od Němců.



Obrázek 12 – podzemní chodby v těžkém opevnění

Moje oblíbená těžká pevnost je Stachelberg (Ježová hora), protože mě fascinuje její velikost a délka podzemních chodeb. Je to totiž největší opevňovací komplex v ČR. Nachází se na východním výběžku Krkonoš. Určitě doporučuji jako typ na výlet, protože to stojí zato. Kousek od opevnění je rozhledna, ze které je krásný výhled po okolí a je tam krásná příroda.



Obrázek 13 – opevnění Stachelberg (Ježová hora)

4.2. Lehké opevnění

Lehké opevnění se stavělo na místech, kde nebylo nutné těžké opevnění, ale bylo nutné jej zabezpečit, nebo na místech kde byl špatný terén. Říkalo se mu „řopík“. Tento název pochází ze zkratky ředitelství opevňovacích prací. Z plánovaných 15 463 jich bylo postaveno 10 000. Většinou mělo dvě střílny na pravé a levé části opevnění. Výbavou LO vz.37 byl těžký kulomet vz.37, lehký kulomet vz.26, ruční granát vz.34, lopata, krumpáč sekera, pila, kamna, skříňky na munici, ventilátor atd. Lehké opevnění se nacházelo po celých Československých hranicích kromě severního Slovenska, protože tam byla přírodní překážka a to Tatry, přes které by se nikdo s vojenskou technikou netáhl.



Obrázek 14 – vysvětlivky různých prvků na opevnění

Oblast lehkého opevnění Slavonice je místo, kam bych se rád někdy podíval, protože je to největší zrekonstruovaná část lehkého opevnění v České republice a řopíky mají dobré maskování. Jak řopíky vypadají, je zobrazeno na obrázcích 5,14 a 15.

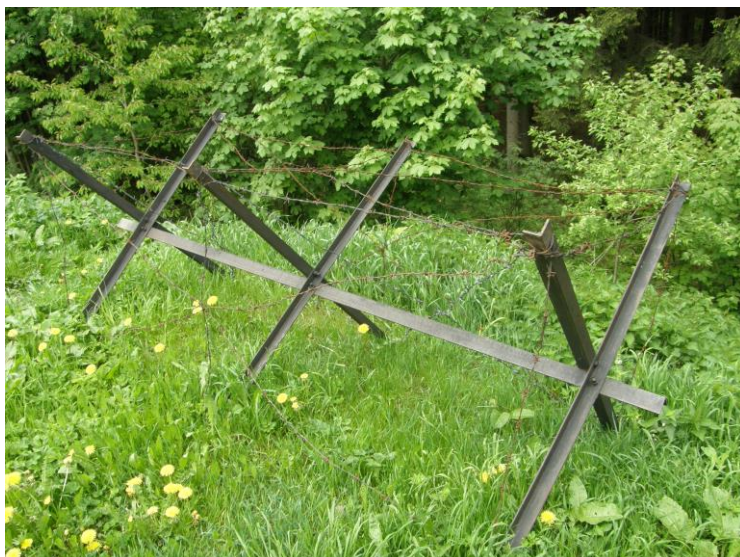
5. Překážky

Překážky sloužily, jako zátarasy, které měly zpomalit a zabránit průjezdu tanků, transportérů nebo přejítí pěchoty přes hranice. Tyto zátarasy se dělily na lehké a těžké. Lehké zátarasy byly určeny proti pěchotě např. překážkový kolík (tzv. prasečí ocásek), kterým se proplétal ostnatý drát nebo také přenosné lehké ocelové rozsocháče (tzv. španělské jezdce), do kterých byl také zapleten ostnatý drát. Těžké zátarasy byly určeny proti tankům a transportérům, např. ocelové rozsocháče, železobetonové ježky, ocelové jehly, které byly naskládány v řadě vedle sebe, nebo také protitankové příkopy s betonovou stěnou. Tyto překážky se používaly jak u lehkého opevnění, tak i u těžkého opevnění.

Lehké zátarasy:

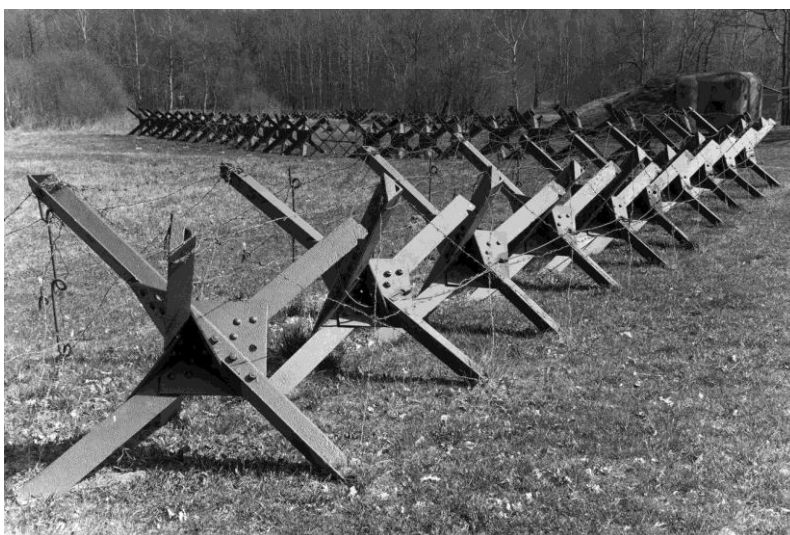


Obrázek 15 - Překážkový kolík



Obrázek 16 – španělský jezdec

Těžké zátarasy:



Obrázek 17 – ocelový rozsocháči (ježci)



Obrázek 18 – železobetonví rozsocháči (ježci)

6. Poválečný stav

Po válce bylo některé opevnění zničeno, protože Němci na nich testovali odolnost opevnění a účinnost jejich zbraní, např. protibetonovými granáty Röchling, kulomety MG-42 atd. Opevnění, které bylo nezničené, se rekonstruovalo a z některých opevnění se udělalo protiatomové opevnění a z podzemních chodeb v padesátých letech 20. stol. se dělaly vojenské sklady.



Obrázek 19 - N-D-S 72 Můstek tvrze Dobrošov který byl za okupace zničen zkouškami

Závěr

Věřím, že jsem vám přiblížil znalosti o předválečném československém opevnění, které jste dosud možná ani neznali. Toto téma je velice obsáhlé, proto jsem se zaměřil pouze na druhy a výbavu opevnění. Sám jsem se při vypracování ročníkové práce dozvěděl spoustu nových informací. Ještě jednou bych rád poděkoval mé konzultantce paní Mgr. Renatě Kulíškové za ochotu a trpělivost při vypracovávání mé ročníkové práce.

Resumé

I have chosen the pre-war Czechoslovak fortifications as the topic of my year thesis. I focused on the type and equipment of fortifications. I mentioned the reasons for their construction, the initial construction plans, the types of fortifications, the obstacles and the post-war state of the fortifications. I hope I have explained it to you clearly and that you take away some information from my term paper.

Zdroje:

Z časopisů a knížek:

LAKOSIL, Jan a Martin DUBÁNEK. *Nové putování po československém opevnění 1935-1989: kapesní průvodce*. Praha: Mladá fronta, 2017. Tipy na výlet. ISBN 978-80-204-4394-6.

Z internetu:

https://cs.wikipedia.org/wiki/%C4%8Ceskoslovensk%C3%A9_opevn%C4%9Bn%C3%AD

[https://cs.wikipedia.org/wiki/Stachelberg_\(d%C4%9Blost%C5%99eleck%C3%A1_tvrz\)](https://cs.wikipedia.org/wiki/Stachelberg_(d%C4%9Blost%C5%99eleck%C3%A1_tvrz))

<https://www.bunkry.cz/clanek/1180>

<https://www.kudyznudy.cz/aktuality/10-tipu-na-prohlidku-hranicniho-opevneni>

<https://www.fronta.cz/dotaz/ceskoslovenske-opevneni-plany-a-realizace>

<https://armada.vojenstvi.cz/predvalecna/opevneni/ceskoslovenske-stale-opevneni-z-let-1935-az-1938.htm>

Osobní účast v dělostřeleckém opevnění s přednáškou:

Králická oblast: Dělostřelecká tvrz Hůrka

Pevnostní komplex Bouda

Vojenské muzeum Králíky

Prohlídka LO vz. 37 u vojenského muzea Králíky

Oblast Hradec Králové: Dělostřelecká tvrz Stachelberg

Obrázky:

Obrázek 1

<https://breclavsky.denik.cz/galerie/breclav-boj-o-hranice-ukazka-1938-klub-vojenske-historie.html?photo=6&back=461344110-3009-682>.

Obrázek2

<https://www.nachodskyswing.cz/imagegen.ashx?image=/media/1400/pechotni-srub-brezinka.jpg&width=600>

Obrázek 3

<https://www.hkregion.cz/galerie/obrazky/imager.php?img=413394&x=4288&y=2848&hash=38b6783f026e2d6bc3695ff306c16984&ratio=1>

Obrázek 4

<https://www.vhu.cz/wp-content/uploads/2018/11/Lehke-opevneni-vzor-36-3.jpg>

Obrázek 5

http://www.i.slavonice-mesto.cz/VismoOnline_ActionScripts/Image.aspx?id_org=200036&id_obrazky=6878

Obrázek 6

<https://cdn.kudyznudy.cz/files/fe/fedb7970-d2c0-4f79-a306-e9e03c5271bb.webp?v=20230425110101>

Obrázek 7

http://www.boudamuseum.com/grafika/fotogalerie/ks22_03.jpg

Obrázek 8

<http://www.technicke-pamatky.cz/soubory/images/02.jpg>

Obrázek 9

<https://rop-stribro.websnadno.cz/nakresy /vykresy.jpg>

Obrázek 10

<https://rop-stribro.websnadno.cz/nakresy /nakresy.jpg>

Obrázek 11

https://www.armyweb.cz/images/KPO/kralickyRop_01.jpg

obrázek 12

<https://www.zdeneksmida.cz/obrazek/72625/04.jpg>

Obrázek 13

<https://ct24.ceskatelevize.cz/sites/default/files/styles/newsfeed/public/images/216701-2-01stachelberg.jpg?itok=h2OuxQc7>

Obrázek 14

https://vestinu.cz/files/ropik_popis_05.jpg

Obrázek 15

https://www.ropiky.net/cla_images/1093325143.jpg

Obrázek 16

https://upload.wikimedia.org/wikipedia/commons/8/8c/Spanelsky_jezdec_%28ocel%29.JPG

Obrázek 17

<https://cdn.megapixel.cz/gallery/w1380h900/2/319712.jpg?v=1616583774>

Obrázek 18

https://encrypted-tbn0.gstatic.com/images?q=tbn:ANd9GcT435M7Wm3hsd6lOh53jv8gt12GC_zqg6iNc7gdywJPvz9lOonPzwhRc4reMk5g1lxwrl8&usqp=CAU

Obrázek 19

https://upload.wikimedia.org/wikipedia/commons/thumb/2/2f/N-S_72.JPG/220px-N-S_72.JPG

